

๑. โครงสร้างการกำหนดตำแหน่ง

เทศบาลตำบลบ้านยาง ได้ทำการวิเคราะห์ภารกิจและปริมาณงาน รวมทั้งสภาพปัญหาเกี่ยวกับการบริหารงานบุคคลในด้านต่างๆ เรียบร้อยแล้ว ได้นำผลการวิเคราะห์มาจัดทำกรอบโครงสร้างส่วนราชการ โดยทำการเปรียบเทียบให้เห็นว่ากรอบโครงสร้างส่วนราชการเดิมทั้งหมดมีภารกิจงานและกรอบโครงสร้างส่วนราชการที่จะกำหนดขึ้นใหม่มีภารกิจงาน ดังนี้

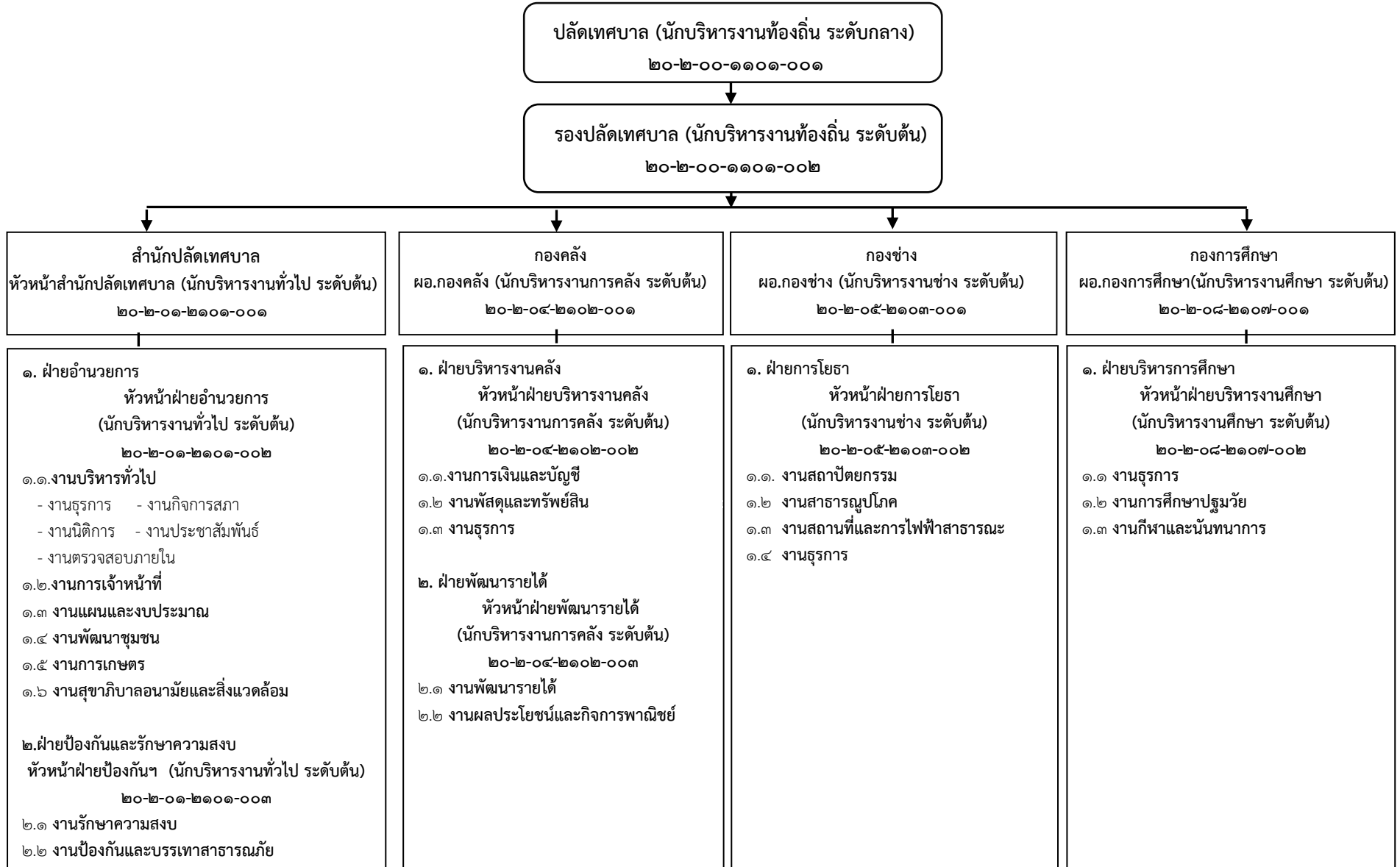
๘.๑ โครงสร้าง

โครงสร้างตามแผนอัตรากำลังปัจจุบัน	โครงสร้างตามแผนอัตรากำลังใหม่	หมายเหตุ
๑. สำนักปลัดเทศบาล ๑.๑ ฝ่ายอำนวยการ - งานบริหารทั่วไป - งานพัฒนาชุมชน ๑.๒ ฝ่ายป้องกันและรักษาความสงบ - งานรักษาความสงบ - งานป้องกันและบรรเทาสาธารณภัย	๑. สำนักปลัดเทศบาล ๑.๑ ฝ่ายอำนวยการ - งานบริหารทั่วไป <ul style="list-style-type: none"> • งานธุรการ * • งานกิจการสภา * • งานนิติการ * • งานประชาสัมพันธ์ * • งานตรวจสอบภายใน * - งานการเจ้าหน้าที่ - งานแผนและงบประมาณ - งานพัฒนาชุมชน - งานการเกษตร - งานสุขาภิบาลอนามัยและสิ่งแวดล้อม ๑.๒ ฝ่ายป้องกันและรักษาความสงบ - งานรักษาความสงบ - งานป้องกันและบรรเทาสาธารณภัย	* กำหนดขึ้นตาม ยุทธศาสตร์ที่ ๑๑ ยุทธศาสตร์การบริหารราชการให้มี ประสิทธิภาพ คุณภาพ
๒. กองคลัง ๒.๑ ฝ่ายบริหารงานการคลัง - งานการเงินและบัญชี - งานพัสดุและทรัพย์สิน ๒.๑ ฝ่ายพัฒนารายได้ - งานพัฒนารายได้ - งานผลประโยชน์และกิจการพาณิชย์	๒. กองคลัง ๒.๑ ฝ่ายบริหารงานการคลัง - งานการเงินและบัญชี - งานพัสดุและทรัพย์สิน - งานธุรการ * ๒.๒ ฝ่ายพัฒนารายได้ - งานพัฒนารายได้ - งานผลประโยชน์และกิจการพาณิชย์	* กำหนดขึ้นตาม ยุทธศาสตร์ที่ ๑๑ ยุทธศาสตร์การบริหารราชการให้มี ประสิทธิภาพ คุณภาพ
๓. กองช่าง ๓.๑ ฝ่ายการโยธา - งานสถาปัตยกรรม - งานสาธารณูปโภค - งานจัดสถานที่และการไฟฟ้า สาธารณะ	๓. กองช่าง ๓.๑ ฝ่ายการโยธา - งานสถาปัตยกรรม - งานสาธารณูปโภค - งานสถานที่และการไฟฟ้าสาธารณะ - งานธุรการ *	* กำหนดขึ้นตาม ยุทธศาสตร์ที่ ๑๑ ยุทธศาสตร์การบริหารราชการให้มี ประสิทธิภาพ คุณภาพ

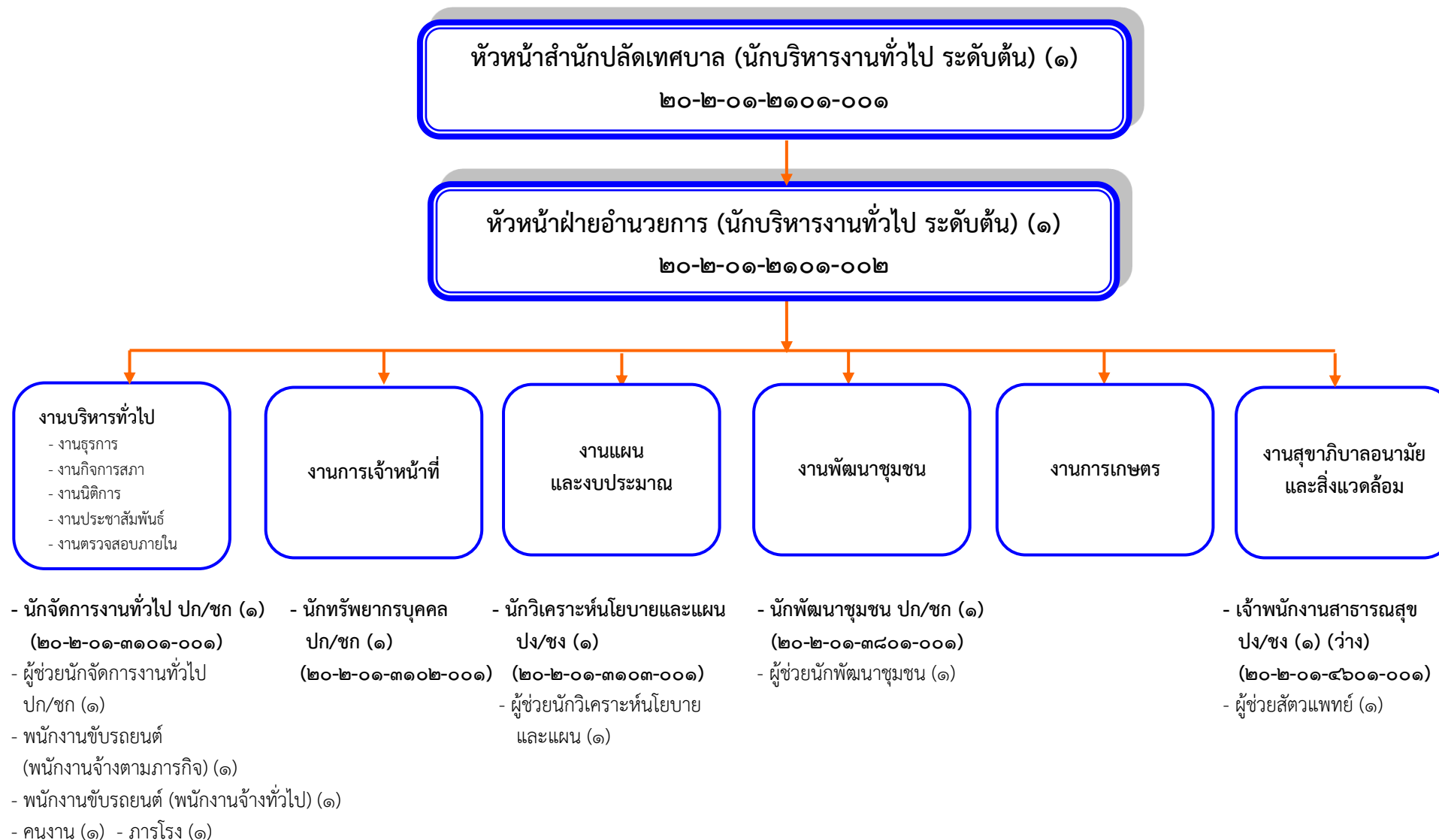
โครงสร้างตามแผนอัตรากำลังปัจจุบัน	โครงสร้างตามแผนอัตรากำลังใหม่	หมายเหตุ
<p>๔. กองการศึกษา</p> <p>๔.๑ ฝ่ายบริหารการศึกษา</p> <ul style="list-style-type: none"> - งานธุรการ - งานการศึกษาปฐมวัย - งานกีฬาและนันทนาการ 	<p>๔. กองการศึกษา</p> <p>๔.๑ ฝ่ายบริหารการศึกษา</p> <ul style="list-style-type: none"> - งานธุรการ - งานการศึกษาปฐมวัย - งานกีฬาและนันทนาการ 	

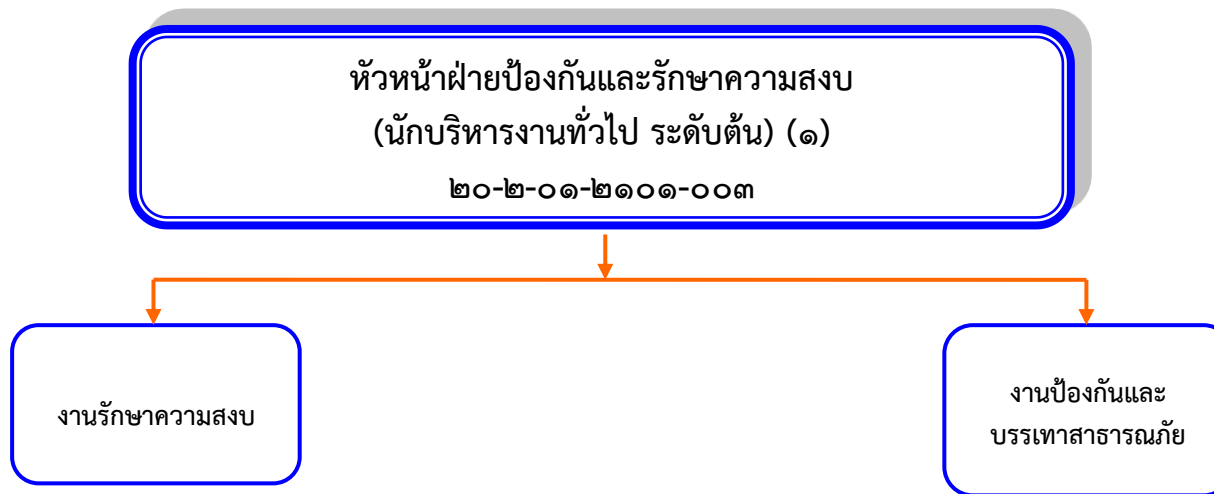
๒. แผนภูมิโครงสร้างการแบ่งส่วนราชการตามแผนอัตรากำลัง ๓ ปี

กรอบโครงสร้างส่วนราชการของเทศบาลตำบลบ้านยาง (เทศบาลสามัญ)



โครงสร้างสำนักปลัดเทศบาล

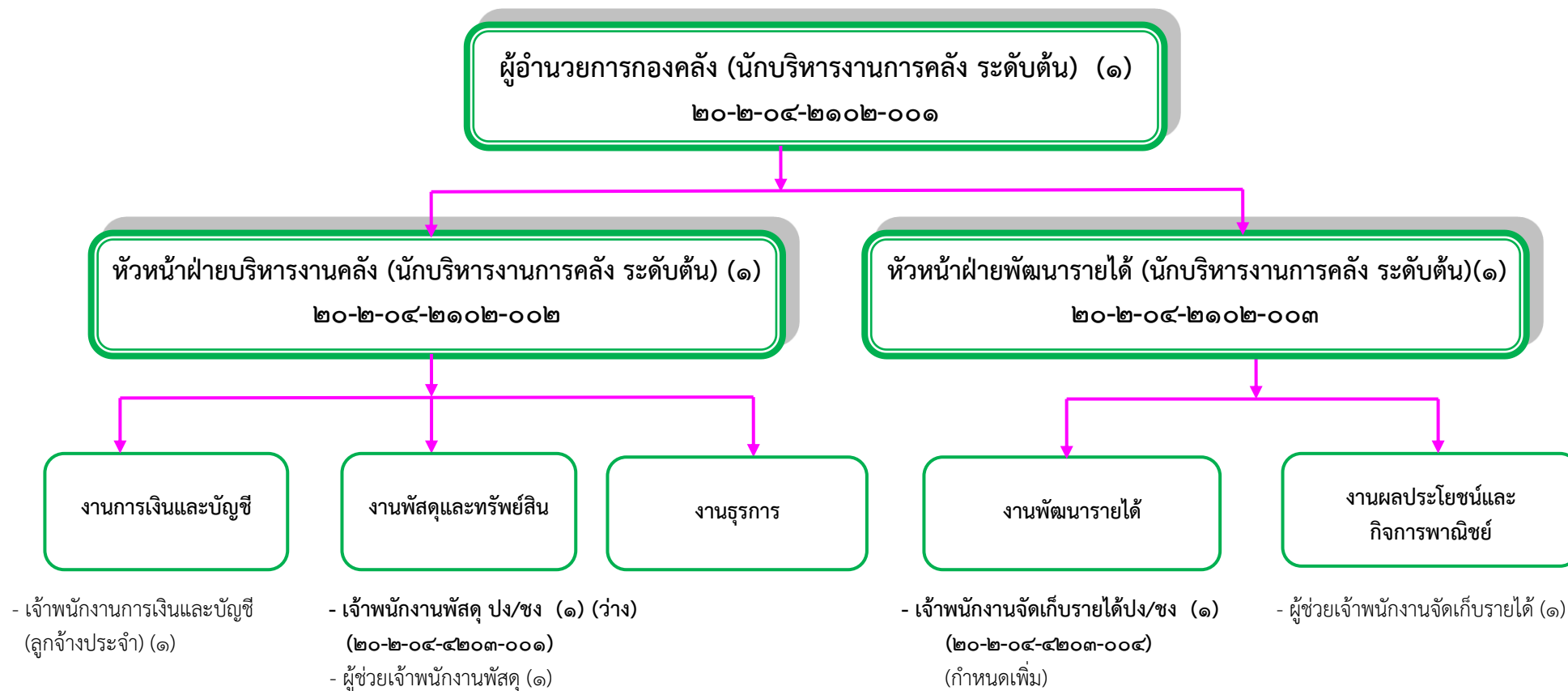




- เจ้าพนักงานป้องกันและบรรเทาสาธารณภัย ปง/ชง (๒) (๒๐-๒-๐๑-๔๘๐๕-๐๐๑) (๒๐-๒-๐๑-๔๘๐๕-๐๐๒) (กำหนดเพิ่ม)
- พนักงานขับเครื่องจักรกลขนาดเบา (พนักงานจ้างทั่วไป) (๑)
- พนักงานวิทยุ (พนักงานจ้างทั่วไป) (๑)

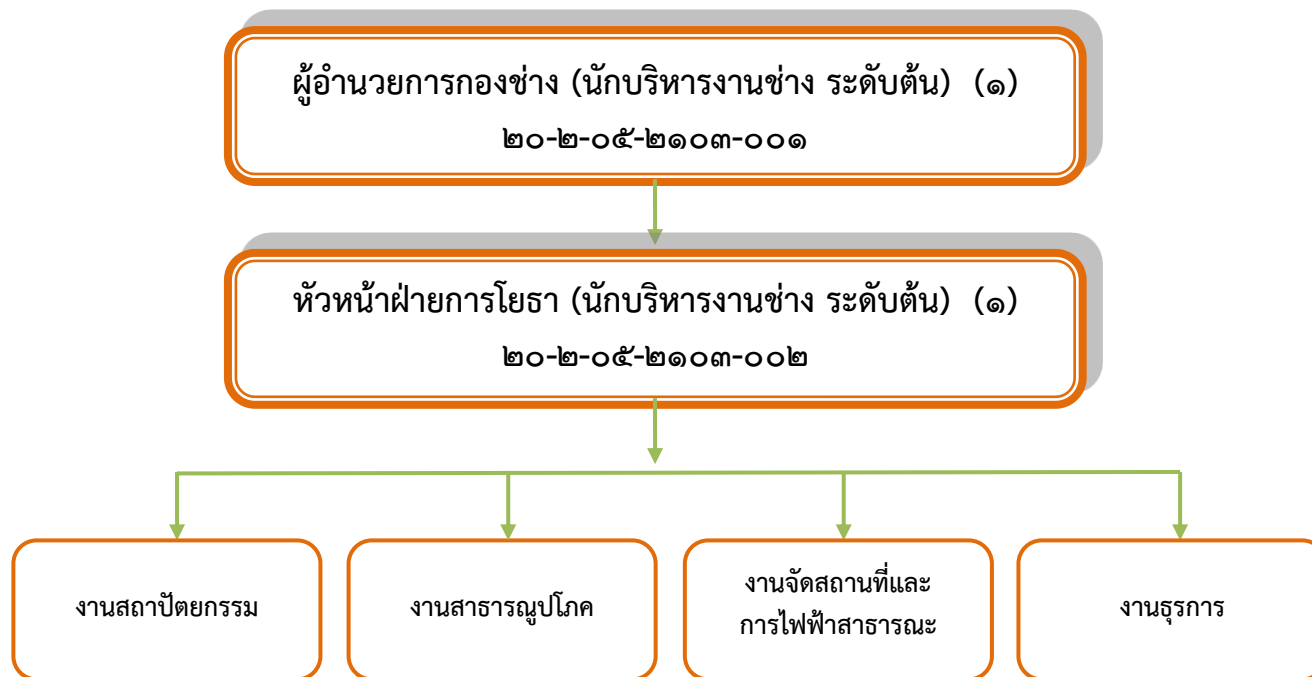
ระดับ	อำนาจการท้องถิ่น			วิชาการ				ทั่วไป			ลูกจ้างประจำ	พนักงานจ้าง		รวม
	ต้น	กลาง	สูง	ปก	ชก	ชพ	ชช	ปง	ชง	อาวุโส		ภารกิจ	ทั่วไป	
จำนวน	๓	-	-	๒	๒	-	-	๒	๑	-	-	๕	๕	๒๐

โครงสร้างกองคลัง



ระดับ	อำนวยการท้องถิ่น			วิชาการ				ทั่วไป			ลูกจ้างประจำ	พนักงานจ้าง		รวม
	ต้น	กลาง	สูง	ปก	ชก	ชพ	ชช	ปง	ชง	อาวุโส		ภารกิจ	ทั่วไป	
จำนวน	๓	-	-	-	-	-	-	๒	-	-	๑	๒	-	๘

โครงสร้างกองช่าง



- นายช่างโยธา ปง/ชง (๑) (ว่าง)

(๒๐-๒-๐๕-๔๗๐๑-๐๐๑)

- ผู้ช่วยนายช่างโยธา (๑) (กำหนดเพิ่ม)

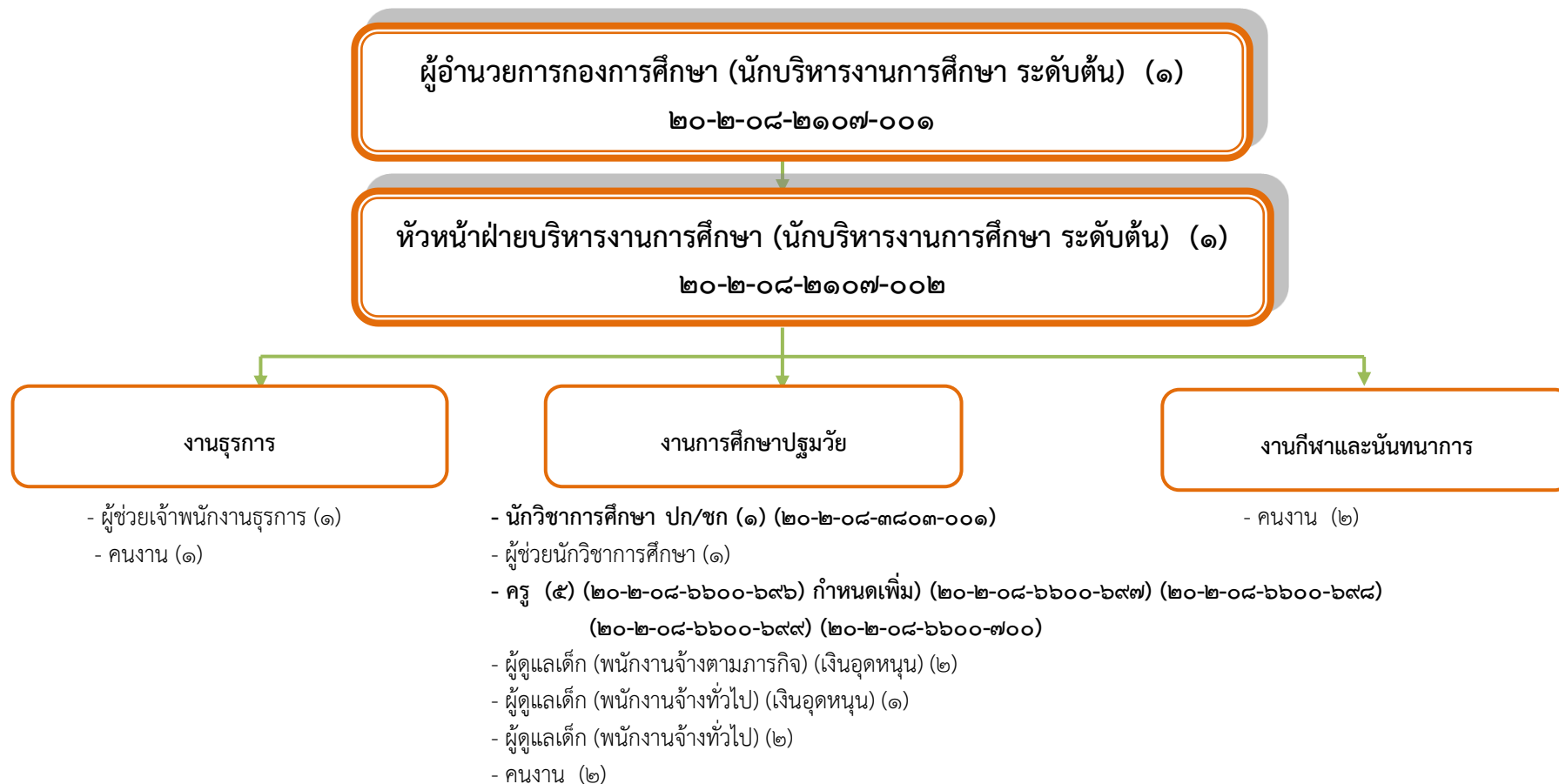
- คนงาน (๑)

- คนงาน (๑)

- คนงาน (๑)

ระดับ	อำนวยการท้องถิ่น			วิชาการ				ทั่วไป			ลูกจ้างประจำ	พนักงานจ้าง		รวม
	ต้น	กลาง	สูง	ปก	ชก	ชพ	ชช	ปง	ชง	อาวุโส		ภารกิจ	ทั่วไป	
จำนวน	๒	-	-	-	-	-	-	๑	-	-	-	๑	๓	๗

โครงสร้างกองการศึกษา



ระดับ	อำนาจการท้องถิ่น			วิชาการ				พนักงานครู				ทั่วไป			ลูกจ้างประจำ	พนักงานจ้าง		รวม
	ต้น	กลาง	สูง	ปก	ชก	ชพ	ชช	ครูผู้ช่วย	ครู	คศ.๑	คศ.๒	ปง	ชง	อาวุโส		ภารกิจ	ทั่วไป	
จำนวน	๒	-	-	๑	-	-	-	-	-	๑	๒	-	-	-	-	๔	๘	๑๘

๓. บัญชีแสดงจัดคนลงสู่ตำแหน่งและการกำหนดเลขที่ตำแหน่งในส่วนราชการ

ที่	ชื่อ-สกุล	คุณวุฒิการศึกษา	กรอบอัตรากำลังเดิม			กรอบอัตรากำลังใหม่			เงินเดือน *			หมายเหตุ	
			เลขที่ตำแหน่ง	ตำแหน่ง	ระดับ	เลขที่ตำแหน่ง	ตำแหน่ง	ระดับ	เงินเดือน	เงินประจำตำแหน่ง	เงินเพิ่มอื่นๆ/เงินค่าตอบแทน		
๑	นายศักดิ์ชัย สิงห์บุราณ	ปริญญาโท/รัฐศาสตร์	๒๐-๒-๐๐-๑๑๐๑-๐๐๑	นักบริหารงานท้องถิ่น	กลาง	๒๐-๒-๐๐-๑๑๐๑-๐๐๑	นักบริหารงานท้องถิ่น	กลาง	๔๗๐,๒๘๐ (๓๙,๑๙๐ X ๑๒)	๘๔,๐๐๐ (๗,๐๐๐ X ๑๒)	๘๔,๐๐๐ (๗,๐๐๐ X ๑๒)	๖๓๘,๒๘๐	(๓๙,๑๙๐)
๒	นายโชคชัย เลขานุกิจ	ปริญญาตรี/นิติศาสตร์	๒๐-๒-๐๐-๑๑๐๑-๐๐๒	นักบริหารงานท้องถิ่น	ต้น	๒๐-๒-๐๐-๑๑๐๑-๐๐๒	นักบริหารงานท้องถิ่น	ต้น	๔๑๖,๑๖๐ (๓๔,๖๘๐ X ๑๒)	๔๒,๐๐๐ (๓,๕๐๐ X ๑๒)	-	๔๕๘,๑๖๐	(๓๔,๖๘๐)
๓	พ.จ.อ.สุรวัฒน์ ขงชัยภูมิ	ปริญญาโท/รัฐศาสตร์	๒๐-๒-๐๑-๒๑๐๑-๐๐๑	นักบริหารงานทั่วไป	ต้น	๒๐-๒-๐๑-๒๑๐๑-๐๐๑	นักบริหารงานทั่วไป	ต้น	๔๕๕,๕๒๐ (๓๗,๙๖๐ X ๑๒)	๔๒,๐๐๐ (๓,๕๐๐ X ๑๒)	-	๔๙๗,๕๒๐	(๓๗,๙๖๐)
๔	-	-	๒๐-๒-๐๑-๒๑๐๑-๐๐๒	นักบริหารงานทั่วไป	ต้น	๒๐-๒-๐๑-๒๑๐๑-๐๐๒	นักบริหารงานทั่วไป	ต้น	๓๙๓,๖๐๐ [(๑๕,๔๓๐ + ๕๐,๑๗๐) / ๒] X ๑๒)	- (๑,๕๐๐ X ๑๒)	-	๓๙๓,๖๐๐	ว่างเดิม
๕	นางสาวรุ่งนภา ขาบุญมี	ปริญญาโท/รัฐประศาสนศาสตร์	๒๐-๒-๐๑-๓๑๐๓-๐๐๑	นักวิเคราะห์นโยบายและแผน	ชก.	๒๐-๒-๐๑-๓๑๐๓-๐๐๑	นักวิเคราะห์นโยบายและแผน	ชก.	๓๑๗,๕๒๐ (๒๖,๔๖๐ X ๑๒)	-	-	๓๑๗,๕๒๐	(๒๖,๔๖๐)
๖	-	-	๒๐-๒-๐๑-๓๑๐๑-๐๐๑	นักจัดการงานทั่วไป	ปก./ชก.	๒๐-๒-๐๑-๓๑๐๑-๐๐๑	นักจัดการงานทั่วไป	ปก./ชก.	๓๕๕,๓๒๐ [(๙,๗๔๐ + ๔๙,๔๘๐) / ๒] X ๑๒)	-	-	๓๕๕,๓๒๐	ว่างเดิม
๗	นางสาวเรือนขวัญ วิจิตรจรรย์า	ปริญญาโท/รัฐประศาสนศาสตร์	๒๐-๒-๐๑-๓๘๐๑-๐๐๑	นักพัฒนาชุมชน	ชก.	๒๐-๒-๐๑-๓๘๐๑-๐๐๑	นักพัฒนาชุมชน	ชก.	๓๒๙,๗๖๐ (๒๗,๔๘๐ X ๑๒)	-	-	๓๒๙,๗๖๐	(๒๗,๔๘๐)
๘	-	-	๒๐-๒-๐๑-๓๑๐๒-๐๐๑	นักทรัพยากรบุคคล	ปก./ชก.	๒๐-๒-๐๑-๓๑๐๒-๐๐๑	นักทรัพยากรบุคคล	ปก./ชก.	๓๕๕,๓๒๐ [(๙,๗๔๐ + ๔๙,๔๘๐) / ๒] X ๑๒)	-	-	๓๕๕,๓๒๐	ว่างเดิม
๙	-	-	๒๐-๒-๐๑-๔๖๐๑-๐๐๑	เจ้าพนักงานสาธารณสุข	ปง./ชง.	๒๐-๒-๐๑-๔๖๐๑-๐๐๑	เจ้าพนักงานสาธารณสุข	ปง./ชง.	๒๙๗,๙๐๐ [(๘,๗๕๐ + ๔๐,๙๐๐) / ๒] X ๑๒)	-	-	๒๙๗,๙๐๐	ว่างเดิม
๑๐	-	-	-	ผู้ช่วยนักจัดการงานทั่วไป	(คุณวุฒิ)	-	ผู้ช่วยนักจัดการงานทั่วไป	(คุณวุฒิ)	๑๓๘,๐๐๐ (๑๑,๕๐๐ X ๑๒)	-	-	-	ว่างเดิม

ที่	ชื่อ-สกุล	คุณวุฒิการศึกษา	กรอบอัตราค่าจ้างเดิม			กรอบอัตราค่าจ้างใหม่			เงินเดือน *			หมายเหตุ	
			เลขที่ตำแหน่ง	ตำแหน่ง	ระดับ	เลขที่ตำแหน่ง	ตำแหน่ง	ระดับ	เงินเดือน	เงินประจำตำแหน่ง	เงินเพิ่มอื่นๆ/เงินค่าตอบแทน		
๑๑	นางสาวมาลินีย์ วงศ์คำน้อย	ปริญญาตรี/รัฐศาสตร์	-	ผู้ช่วยนักวิเคราะห์นโยบายและแผน	(คุณวุฒิ)	-	ผู้ช่วยนักวิเคราะห์นโยบายและแผน	(คุณวุฒิ)	๒๒๙,๐๘๐ (๑๙,๐๙๐ X ๑๒)	-	-	๒๒๙,๐๘๐	(๑๙,๐๙๐)
๑๒	นายอัศรพล วงศ์เกียรติขจร	ปริญญาตรี/พัฒนาชุมชน	-	ผู้ช่วยนักพัฒนาชุมชน	(คุณวุฒิ)	-	ผู้ช่วยนักพัฒนาชุมชน	(คุณวุฒิ)	๒๓๑,๒๔๐ (๑๙,๒๗๐ X ๑๒)	-	-	๒๓๑,๒๔๐	(๑๙,๒๗๐)
๑๓	นายมนตรี เทียงดี	ปริญญาตรี/สัตวบาล	-	ผู้ช่วยสัตวแพทย์	(คุณวุฒิ)	-	ผู้ช่วยสัตวแพทย์	(คุณวุฒิ)	๑๘๙,๗๒๐ (๑๕,๘๑๐ X ๑๒)	-	-	๑๘๙,๗๒๐	(๑๕,๘๑๐)
๑๔	นายสมัย ธรรมสา	ปวช./ช่างก่อสร้าง	-	พนักงานขับรถยนต์	(คุณวุฒิ)	-	พนักงานขับรถยนต์	(คุณวุฒิ)	๑๓๖,๓๒๐ (๑๑,๓๖๐ X ๑๒)	-	-	๑๓๖,๓๒๐	(๑๑,๓๖๐)
๑๕	นายบุญมี แซ่ตัน	มัธยมศึกษาปีที่ ๖	-	ภารโรง	(ทั่วไป)	-	ภารโรง	(ทั่วไป)	๑๐๘,๐๐๐ (๙,๐๐๐ X ๑๒)	-	-	-	
๑๖	นางสาวสิริยุภา โพธิ์มะฮาด	ปริญญาตรี/รัฐศาสตร์	-	คนงาน	(ทั่วไป)	-	คนงาน	(ทั่วไป)	๑๐๘,๐๐๐ (๙,๐๐๐ X ๑๒)	-	-	-	
๑๗	นายมาโนช แสนโคตร	ม.๖	-	พนักงานขับรถยนต์	(ทั่วไป)	-	พนักงานขับรถยนต์	(ทั่วไป)	๑๐๘,๐๐๐ (๙,๐๐๐ X ๑๒)	-	-	-	
๑๘	-	-	๒๐-๒-๐๑-๒๑๐๑-๐๐๓	นักบริหารงานทั่วไป	ต้น	๒๐-๒-๐๑-๒๑๐๑-๐๐๓	นักบริหารงานทั่วไป	ต้น	๓๙๓,๖๐๐ [(๑๕,๔๓๐ + ๕๐,๑๗๐) / ๒] X ๑๒)	-	(๑,๕๐๐ X ๑๒)	๓๙๓,๖๐๐	ว่างเดิม
๑๙	นายวินัย เทียมกระโทก	ปวช.อิเล็กทรอนิกส์	๒๐-๒-๐๑-๔๘๐๕-๐๐๑	เจ้าพนักงานป้องกันและบรรเทาสาธารณภัย	ชง.	๒๐-๒-๐๑-๔๘๐๕-๐๐๑	เจ้าพนักงานป้องกันและบรรเทาสาธารณภัย	ชง.	๒๓๔,๙๖๐ (๑๙,๕๘๐ X ๑๒)	-	-	๒๓๔,๙๖๐	(๑๙,๕๘๐)
๒๐	-	-	-	-	-	๒๐-๒-๐๑-๔๘๐๕-๐๐๒	เจ้าพนักงานป้องกันและบรรเทาสาธารณภัย	ปง/ชง.	๒๙๗,๙๐๐ [(๘,๗๕๐ + ๔๐,๙๐๐) / ๒] X ๑๒)	-	-	-	กำหนดเพิ่ม
๒๑	นายบดินทร์ กุดหินนอก	ม.๓	-	พนักงานขับเคลื่อนจักรกลขนาดเบา	(ทั่วไป)	-	พนักงานขับเคลื่อนจักรกลขนาดเบา	(ทั่วไป)	๑๐๘,๐๐๐ (๙,๐๐๐ X ๑๒)	-	-	-	
๒๒	นายสมมาศ แสนหล้า	ปวช.ไฟฟ้าและอิเล็กทรอนิกส์	-	พนักงานวิทยุ	(ทั่วไป)	-	พนักงานวิทยุ	(ทั่วไป)	๑๐๘,๐๐๐ (๙,๐๐๐ X ๑๒)	-	-	-	

ที่	ชื่อ-สกุล	คุณวุฒิการศึกษา	กรอบอัตรากำลังเดิม			กรอบอัตรากำลังใหม่			เงินเดือน *			หมายเหตุ	
			เลขที่ตำแหน่ง	ตำแหน่ง	ระดับ	เลขที่ตำแหน่ง	ตำแหน่ง	ระดับ	เงินเดือน	เงินประจำตำแหน่ง	เงินเพิ่มอื่นๆ/เงินค่าตอบแทน		
๒๓	-	-	๒๐-๒-๐๔-๒๑๐๒-๐๐๑	นักบริหารงานการคลัง	ต้น	๒๐-๒-๐๔-๒๑๐๒-๐๐๑	นักบริหารงานการคลัง	ต้น	๔๐๑,๙๔๐ [(๑๕,๘๕๐ + ๕๑,๑๔๐) / ๒] X ๑๒)	- (๑,๕๐๐ X ๑๒)	-	๔๐๑,๙๔๐	ว่างเดิม
๒๔	นางสมวงค์ ประทุมศิริ	ปริญญาโท/ บริหารธุรกิจ	๒๐-๒-๐๔-๒๑๐๒-๐๐๒	นักบริหารงานการคลัง	ต้น	๒๐-๒-๐๔-๒๑๐๒-๐๐๒	นักบริหารงานการคลัง	ต้น	๓๕๖,๑๖๐ (๒๙,๖๘๐ X ๑๒)	๑๘,๐๐๐ (๑,๕๐๐ X ๑๒)	-	๓๗๔,๑๖๐	(๒๙,๖๘๐)
๒๕	-	-	๒๐-๒-๐๔-๔๒๐๓-๐๐๑	เจ้าพนักงานพัสดุ	ปง./ชง.	๒๐-๒-๐๔-๔๒๐๓-๐๐๑	เจ้าพนักงานพัสดุ	ปง./ชง.	๒๙๗,๙๐๐ [(๘,๗๕๐ + ๔๐,๙๐๐) / ๒] X ๑๒)	-	-	๒๙๗,๙๐๐	ว่างเดิม
๒๖	นางมัชยา ตลอดไธสง	ปริญญาตรี/ ศึกษาศาสตร์	-	เจ้าพนักงานการเงินและบัญชี	ลจ. ประจำ	-	เจ้าพนักงานการเงินและบัญชี	ลจ. ประจำ	๑๗๘,๒๐๐ (๑๔,๘๕๐ X ๑๒)	-	-	๑๗๘,๒๐๐	(๑๔,๘๕๐)
๒๗	-	-	-	ผู้ช่วยเจ้าพนักงานพัสดุ	(คุณวุฒิ)	-	ผู้ช่วยเจ้าพนักงานพัสดุ	(คุณวุฒิ)	๑๓๐,๐๘๐ (๑๐,๘๔๐ X ๑๒)	-	-	๑๓๐,๐๘๐	ว่างเดิม
๒๘	-	-	๒๐-๒-๐๔-๒๑๐๒-๐๐๓	นักบริหารงานการคลัง	ต้น	๒๐-๒-๐๔-๒๑๐๒-๐๐๓	นักบริหารงานการคลัง	ต้น	๓๙๓,๖๐๐ [(๑๕,๔๓๐ + ๕๐,๑๗๐) / ๒] X ๑๒)	- (๑,๕๐๐ X ๑๒)	-	๓๙๓,๖๐๐	ว่างเดิม
๒๙	-	-	-	-	-	๒๐-๒-๐๔-๔๒๐๔-๐๐๑	เจ้าพนักงานจัดเก็บรายได้	ปง./ชง.	๒๙๗,๙๐๐ [(๘,๗๕๐ + ๔๐,๙๐๐) / ๒] X ๑๒)	-	-	๒๙๗,๙๐๐	กำหนดเพิ่ม
๓๐	นางสาวสุกัญญา ยอดนครจง	ปริญญาตรี/ การจัดการทั่วไป	-	ผู้ช่วยเจ้าพนักงานจัดเก็บรายได้	(คุณวุฒิ)	-	ผู้ช่วยเจ้าพนักงานจัดเก็บรายได้	(คุณวุฒิ)	๑๔๓,๖๔๐ (๑๑,๙๗๐ X ๑๒)	-	-	๑๔๓,๖๔๐	(๑๑,๙๗๐)
๓๑	นางอัจฉรา แสงวงผล	ปริญญาโท/ รัฐศาสตร์	๒๐-๒-๐๕-๒๑๐๓-๐๐๑	นักบริหารงานช่าง	ต้น	๒๐-๒-๐๕-๒๑๐๓-๐๐๑	นักบริหารงานช่าง	ต้น	๓๗๖,๐๘๐ (๓๑,๓๔๐ X ๑๒)	๔๒,๐๐๐ (๓,๕๐๐ X ๑๒)	-	๔๑๘,๐๘๐	(๓๑,๓๔๐)
๓๒	-	-	๒๐-๒-๐๕-๒๑๐๓-๐๐๒	นักบริหารงานช่าง	ต้น	๒๐-๒-๐๕-๒๑๐๓-๐๐๒	นักบริหารงานช่าง	ต้น	๓๙๓,๖๐๐ [(๑๕,๔๓๐ + ๕๐,๑๗๐) / ๒] X ๑๒)	- (๑,๕๐๐ X ๑๒)	-	๓๙๓,๖๐๐	ว่างเดิม
๓๓	-	-	๒๐-๒-๐๕-๔๗๐๑-๐๐๑	นายช่างโยธา	ปง./ชง.	๒๐-๒-๐๕-๔๗๐๑-๐๐๑	นายช่างโยธา	ปง./ชง.	๒๙๗,๙๐๐ [(๘,๗๕๐ + ๔๐,๙๐๐) / ๒] X ๑๒)	-	-	๒๙๗,๙๐๐	ว่างเดิม

ที่	ชื่อ-สกุล	คุณวุฒิการศึกษา	กรอบอัตราเก่าเดิม			กรอบอัตรากำลังใหม่			เงินเดือน *			หมายเหตุ	
			เลขที่ตำแหน่ง	ตำแหน่ง	ระดับ	เลขที่ตำแหน่ง	ตำแหน่ง	ระดับ	เงินเดือน	เงินประจำตำแหน่ง	เงินเพิ่มอื่นๆ/เงินค่าตอบแทน		
๓๔	-	-	๒๐-๒-๐๕-๔๗๐๖-๐๐๑	นายช่างไฟฟ้า	ปง./ชง.	๒๐-๒-๐๕-๔๗๐๖-๐๐๑	นายช่างไฟฟ้า	ปง./ชง.	๒๙๗,๙๐๐ [[(๘,๗๕๐ + ๔๐,๙๐๐) / ๒] X ๑๒)	-	-	๒๙๗,๙๐๐	ยุบเลิก ๖๒
๓๕	-	-	-	-	-	-	ผู้ช่วยนายช่างโยธา	(คุณวุฒิ)	๑๓๐,๐๘๐ (๑๐,๘๔๐ X ๑๒)	-	-	๑๓๐,๐๘๐	กำหนดเพิ่ม
๓๖	-	-	-	คนงาน	(ทั่วไป)	-	คนงาน	(ทั่วไป)	๑๐๘,๐๐๐ (๙,๐๐๐ X ๑๒)	-	-	๑๐๘,๐๐๐	ว่างเดิม
๓๗	-	-	-	คนงาน	(ทั่วไป)	-	คนงาน	(ทั่วไป)	๑๐๘,๐๐๐ (๙,๐๐๐ X ๑๒)	-	-	๑๐๘,๐๐๐	ว่างเดิม
๓๘	-	-	-	คนงาน	(ทั่วไป)	-	คนงาน	(ทั่วไป)	๑๐๘,๐๐๐ (๙,๐๐๐ X ๑๒)	-	-	๑๐๘,๐๐๐	ว่างเดิม
๓๙	นายสมชาย คำด้วง	ปริญญาโท/รัฐประศาสนศาสตร์	๒๐-๒-๐๘-๒๑๐๗-๐๐๑	นักบริหารงานการศึกษา	ต้น	๒๐-๒-๐๘-๓๘๐๓-๐๐๑	นักบริหารงานการศึกษา	ต้น	๓๖๒,๖๔๐ (๓๐,๒๒๐ X ๑๒)	๔๒,๐๐๐ (๓,๕๐๐ X ๑๒)	-	๔๐๔,๖๔๐	(๓๐,๒๒๐)
๔๐	-	-	๒๐-๒-๐๘-๒๑๐๗-๐๐๒	นักบริหารงานการศึกษา	ต้น	๒๐-๒-๐๘-๒๑๐๗-๐๐๒	นักบริหารงานการศึกษา	ต้น	๓๙๓,๖๐๐ [[(๑๕,๔๓๐ + ๕๐,๑๗๐) / ๒] X ๑๒)	- (๑,๕๐๐ X ๑๒)	-	๓๙๓,๖๐๐	ว่างเดิม
๔๑	-	-	๒๐-๒-๐๘-๒๑๐๗-๐๐๑	นักวิชาการศึกษา	ปก./ชก.	๒๐-๒-๐๘-๒๑๐๗-๐๐๑	นักวิชาการศึกษา	ปก./ชก.	๓๕๕,๓๒๐ [[(๙,๗๔๐ + ๔๙,๔๘๐) / ๒] X ๑๒)	-	-	๓๕๕,๓๒๐	ว่างเดิม
๔๒	นางปาลิณี เจริญญ์สิทธิ์	ปริญญาโท/ศึกษาศาสตรมหาบัณฑิต	๒๐-๓-๐๘-๒๒๐๗-๙๐๒	ครู	(คศ.๑)	๒๐-๓-๐๘-๒๒๐๗-๙๐๒	ครู	(คศ.๑)	-	-	-	-	เงิน อุดหนุน
๔๓	นางสุกัญญา อัครไทยกุล	ปริญญาโท/ศึกษาศาสตรมหาบัณฑิต	๒๐-๓-๐๘-๒๒๐๗-๙๐๓	ครู	(คศ.๑)	๒๐-๓-๐๘-๒๒๐๗-๙๐๓	ครู	(คศ.๑)	-	-	-	-	เงิน อุดหนุน
๔๔	นางสาวณัฏฐิณี พิพัฒน์ศตกุล	ปริญญาตรี/การศึกษาปฐมวัย	๒๐-๓-๐๘-๒๒๐๗-๙๐๔	ครู	(คศ.๑)	๒๐-๓-๐๘-๒๒๐๗-๙๐๔	ครู	(คศ.๑)	-	-	-	-	เงิน อุดหนุน
๔๕	นางสาวปราณี สีภา	ปริญญาตรี/การศึกษาปฐมวัย	๒๐-๓-๐๘-๒๒๐๗-๙๐๕	ครู	(คศ.๑)	๒๐-๓-๐๘-๒๒๐๗-๙๐๕	ครู	(คศ.๑)	-	-	-	-	เงิน อุดหนุน
๔๖	-	-	-	-	-	๒๐-๓-๐๘-๒๒๐๗-๘๙๘	ครู		-	-	-	-	กำหนดเพิ่ม

๔. แนวทางการพัฒนาข้าราชการหรือพนักงานส่วนท้องถิ่น

เทศบาลตำบลบ้านยาง ได้กำหนดแนวทางการพัฒนาข้าราชการหรือพนักงานส่วนท้องถิ่น ลูกจ้าง และพนักงานจ้าง ทุกตำแหน่ง ได้มีโอกาสได้รับการพัฒนาเพิ่มพูนความรู้ ทักษะทัศนคติที่ดี มีคุณธรรมและจริยธรรม อันจะทำให้การปฏิบัติหน้าที่ของข้าราชการหรือพนักงานส่วนท้องถิ่นและลูกจ้างเป็นไปอย่างมีประสิทธิภาพ ประสิทธิภาพ โดยจัดทำแผนพัฒนาข้าราชการหรือพนักงานส่วนท้องถิ่นตามที่กฎหมายกำหนด โดยมีระยะเวลา ๓ ปี ตามรอบของแผนอัตรากำลัง ๓ ปี การพัฒนานอกจากจะพัฒนาด้านความรู้ทั่วไปในการปฏิบัติงาน ด้านความรู้และทักษะเฉพาะของงานในแต่ละตำแหน่ง ด้านการบริหาร ด้านคุณสมบัติส่วนตัว และด้านคุณธรรมจริยธรรมแล้ว องค์กรปกครองส่วนท้องถิ่นต้องตระหนักถึงการพัฒนาตามนโยบายแห่งรัฐ คือ การพัฒนาไปสู่ Thailand ๔.๐ ดังนั้น องค์กรปกครองส่วนท้องถิ่นจึงจำเป็นต้องพาระบบราชการท้องถิ่นไปสู่ยุค ๔.๐ เช่นกัน โดยกำหนดแนวทางการพัฒนาบุคลากรเพื่อส่งเสริมการทำงานโดยยึดหลักธรรมาภิบาล เพื่อประโยชน์สุขของประชาชนเป็นหลัก กล่าวคือ

๑. เป็นองค์กรที่เปิดกว้างและเชื่อมโยงกัน ต้องมีความโปร่งใสในการทำงาน โดยบุคคลภายนอกสามารถเข้าถึงข้อมูลข่าวสารของทางราชการหรือมีการแบ่งปันข้อมูลซึ่งกันและกัน และสามารถเข้ามาตรวจสอบการทำงานได้ตลอดจนเปิดกว้างให้กลไกหรือภาคส่วนอื่น ๆ เช่น ภาคเอกชน ภาคประชาสังคมได้เข้ามามีส่วนร่วม และโอนถ่ายภารกิจที่ภาครัฐไม่ควรดำเนินการเองออกไปให้แก่ภาคส่วนอื่น ๆ เป็นผู้รับผิดชอบดำเนินการแทน โดยการจัดระเบียบความสัมพันธ์ในเชิงโครงสร้างให้สอดคล้องกับการทำงานในแนวระนาบในลักษณะของเครือข่ายมากกว่าตามสายการบังคับบัญชาในแนวตั้ง ขณะเดียวกันก็ยังคงเชื่อมโยงการทำงานภายในภาครัฐด้วยตัวเองให้มีเอกภาพและสอดคล้องประสานกัน ไม่ว่าจะบริหารราชการส่วนกลาง ส่วนภูมิภาคและส่วนท้องถิ่นด้วยตนเอง

๒. ยึดประชาชนเป็นศูนย์กลาง ต้องทำงานในเชิงรุกและมองมาข้างหน้า โดยตั้งคำถามกับตนเองเสมอว่า ประชาชนจะได้อะไร มุ่งเน้นแก้ไขปัญหาความต้องการและตอบสนองความต้องการของประชาชน โดยไม่ต้องรอให้ประชาชนเข้ามาติดต่อขอรับบริการหรือร้องขอความช่วยเหลือจากองค์กรปกครองส่วนท้องถิ่น รวมทั้งใช้ประโยชน์จากข้อมูลของทางราชการและระบบดิจิทัลสมัยใหม่ในการจัดบริการสาธารณะที่ตรงกับความต้องการของประชาชน พร้อมทั้งอำนวยความสะดวกโดยมีการเชื่อมโยงกันเองของทุกส่วนราชการเพื่อให้บริการต่าง ๆ สามารถเสร็จสิ้นในจุดเดียว ประชาชนสามารถเรียกใช้บริการขององค์กรปกครองส่วนท้องถิ่นได้ตลอดเวลาตามความต้องการของตนและผ่านการติดต่อได้หลายช่องทางผสมผสานกัน ไม่ว่าจะติดต่อมาด้วยตนเอง อินเทอร์เน็ต เว็บไซต์ โซเชียลมีเดีย หรือแอปพลิเคชันทางโทรศัพท์มือถือ เป็นต้น

๓. องค์กรที่มีขีดสมรรถนะสูงและทันสมัย ต้องทำงานอย่างเตรียมการณไว้ล่วงหน้า มีการวิเคราะห์ความเสี่ยง สร้างนวัตกรรมหรือความคิดริเริ่มและประยุกต์องค์ความรู้ ในแบบสหสาขาวิชาเข้ามาใช้ในการตอบโต้กับโลกแห่งการเปลี่ยนแปลงอย่างฉับพลัน เพื่อสร้างคุณค่า มีความยืดหยุ่น และความสามารถในการตอบสนองกับสถานการณ์ต่าง ๆ ได้อย่างทันเวลาตลอดจนเป็นองค์กรที่มีขีดสมรรถนะสูง และปรับตัวเข้าสู่สภาพความเป็นสำนักงานสมัยใหม่ รวมทั้งทำให้บุคลากรมีความผูกพันต่อการปฏิบัติราชการ และปฏิบัติหน้าที่ได้อย่างเหมาะสมกับบทบาทของตน

เพื่อให้พนักงานเทศบาล พนักงานจ้าง ทุกคน ทุกตำแหน่งได้มีโอกาสที่จะได้รับการพัฒนาในช่วงระยะเวลา ๓ ปี เพื่อเพิ่มพูนความรู้ ทักษะ ความสามารถ ทักษะคนดี จึงได้กำหนดแนวทางในการพัฒนาบุคลากรของหน่วยงานไว้ดังนี้

(๑) จัดส่งบุคลากรเข้ารับการฝึกอบรม หรือการประชุมสัมมนา หรือการประชุมเชิงปฏิบัติการตามหน่วยงานต่างๆ โดยเฉพาะการฝึกอบรมตามสายงานของตนกับสถาบันพัฒนาบุคลากรท้องถิ่น กรมส่งเสริมการปกครองท้องถิ่น เพื่อพัฒนาทักษะ ความสามารถของบุคลากรให้สามารถปฏิบัติหน้าที่ได้อย่างมีประสิทธิภาพและประสิทธิผล

(๒) จัดให้มีการฝึกอบรมหรือการประชุมสัมมนาบุคลากรในสังกัด โดยเทศบาลตำบลงอบเป็นผู้จัดอบรมเอง เพื่อพัฒนาทักษะความรู้ความสามารถในการปฏิบัติงานเฉพาะด้านหรือเฉพาะสายงานของบุคลากร

(๓) ส่งเสริมและสนับสนุนให้มีการแลกเปลี่ยนความรู้ หรือประสบการณ์ในการทำงานระหว่างเจ้าหน้าที่ท้องถิ่นด้วยกันเอง ตลอดจนจนถึงการขอรับคำแนะนำปรึกษาจากผู้กำกับดูแล หน่วยงานตรวจสอบอื่นๆ เช่น สำนักงานตรวจเงินแผ่นดิน

(๔) ส่งเสริมและสนับสนุนบุคลากรให้ตระหนักถึงการเป็นผู้รับใช้ประชาชนในพื้นที่ การให้บริการประชาชนด้วยความรวดเร็ว เสมอภาคและทั่วถึง อำนวยความสะดวกและลดขั้นตอนการให้บริการประชาชน เพื่อให้ประชาชนหรือผู้รับบริการได้รับความพึงพอใจจากการให้บริการของเจ้าหน้าที่

(๕) ส่งเสริมและสนับสนุนการนำเทคโนโลยีสารสนเทศและการสื่อสารมาใช้ในการปฏิบัติงานมากขึ้นเพื่อลดขั้นตอนและระยะเวลาในการปฏิบัติงานหรือระยะเวลาในการให้บริการประชาชนลดลง

(๖) ส่งเสริมและสนับสนุนให้บุคลากรนำหลักเกณฑ์และวิธีการบริหารกิจการบ้านเมืองที่ดีมาใช้อย่างต่อเนื่องและปฏิบัติงานตามหลักเกณฑ์ดังกล่าวให้สัมฤทธิ์ผลในทุกมิติหรือตัวชี้วัดที่รัฐบาลกำหนด

(๗) ส่งเสริมให้มีการศึกษา หรือดูงาน เพื่อนำแนวทางในการปฏิบัติงานมาปรับปรุงคุณภาพของงานให้สอดคล้องกับการทำงานในสำนักงานของตนเอง

๕. ประกาศคุณธรรม จริยธรรมของข้าราชการหรือพนักงานส่วนท้องถิ่น

เทศบาลตำบลบ้านยางมีการประกาศคุณธรรมจริยธรรมของข้าราชการหรือพนักงานส่วนท้องถิ่น ลูกจ้าง และพนักงานจ้าง เพื่อให้ข้าราชการหรือพนักงานส่วนท้องถิ่น ลูกจ้างและพนักงานจ้าง ยึดถือเป็นแนวปฏิบัติ ตามที่กฎหมายกำหนด เช่น พนักงานเทศบาล ลูกจ้างประจำ และพนักงานจ้าง ของเทศบาลตำบลบ้านยาง มีหน้าที่ ดำเนินการให้เป็นไปตามกฎหมายเพื่อรักษาประโยชน์ส่วนรวมและประเทศชาติ อำนวยความสะดวกและให้บริการ แก่ประชาชนตามหลักธรรมาภิบาล โดยจะต้องยึดมั่นในค่านิยมหลักของมาตรฐานจริยธรรม ดังนี้

๑. การยึดมั่นในคุณธรรมและจริยธรรม
๒. การมีจิตสำนึกที่ดี ซื่อสัตย์ สุจริต และรับผิดชอบ
๓. การยึดถือประโยชน์ของประเทศชาติเหนือกว่าประโยชน์ส่วนตนและไม่มีผลประโยชน์ทับซ้อน
๔. การยืนหยัดทำในสิ่งที่ถูกต้อง เป็นธรรม และถูกกฎหมาย
๕. การให้บริการแก่ประชาชนด้วยความรวดเร็ว มีอัธยาศัย และไม่เลือกปฏิบัติ
๖. การให้ข้อมูลข่าวสารแก่ประชาชนอย่างครบถ้วน ถูกต้อง และไม่บิดเบือนข้อเท็จจริง
๗. การมุ่งผลสัมฤทธิ์ของงาน รักษามาตรฐาน มีคุณภาพโปร่งใส และตรวจสอบได้
๘. การยึดมั่นในระบอบประชาธิปไตยอันมีพระมหากษัตริย์ทรงเป็นประมุข
๙. การยึดมั่นในหลักจรรยาวิชาชีพขององค์กร

ทั้งนี้ การฝ่าฝืนหรือไม่ปฏิบัติตามมาตรฐานทางจริยธรรม ให้ถือว่าเป็นการกระทำผิดทางวินัย
